

A

- a:** Vorsatzzeichen für Atto- (Faktor 10^{-18}); vgl. Einheiten.
- A:** 1. (ophth.) Abk. für Akkommodation*; 2. (biochem.) Abk. für Adenin*, Adenosin*, Alanin*; 3. (physik.) Einheitenzeichen für Ampere*; Formelzeichen für Aktivität*, Fläche*, Nukleonenzahl*.
- A.:** (anat.) Abk. für Arteria*.
- A-:** auch An-; Wortteil mit der Bedeutung Un-, -los, -leer; von gr. *á* (privativum).
- A_B:** Blutgruppe A_B; s. Para-Bombay-Blutgruppen.
- aa:** auch ana, früher *āā*; (Rezept) Abk. für ana partes aequales; zu gleichen Teilen, gleich viel.
- AA:** Abk. für Arrhythmia* absoluta.
- Aa.:** (anat.) Abk. für Arteriae; s. Arterien.
- AAA-Syndrom** *n*: Abk. für Alakrimie, Achalasie u. adrenokortikale Insuffizienz; s. Triple-A-Syndrom.
- AAC:** 1. Abk. für Antibiotika-assoziierte C(K)olitis*; vgl. Kolitis, pseudomembranöse; 2. Abk. für (engl.) *augmentative and alternative communication*; s. Kommunikation, unterstützt; 3. Abk. für Alpha¹-Antichymotrypsin.
- AAK:** Abk. für Atemluftalkoholkonzentration; vgl. Alkoholbestimmung.
- AAR:** Abk. für Antigen*-Antikörper-Reaktion.
- Aarskog-Syndrom** (Dagfinn A., Päd., Humangenetiker, Bergen, geb. 1928) *n*: (engl.) *Aarskog's syndrome*; syn. faziogenitodigitales Syndrom; meist geschlechtsgebunden rezessiv erbl. Erkr. (Genlocus Xp11.21, Mutationen im FGD1-Gen) mit geringer Expression bei Frauen; **Häufigkeit:** ca. 100 Fälle bekannt; **Sympt.:** Gedeihstörung, Kleinwuchs (mild bis mäßig) mit zunehmendem Verhältnis von Ober- zur Unterlänge; faziale Dysmorphie mit rundem Gesicht, maxillärer Hypoplasie, weitem Philtrum*, gebogenem linearem Grübchen unterhalb der Unterlippe, fleischigen Ohrfläppchen u. schmaler Nase; Augenanomalien mit Hypertelorismus*, Ptosis, antimongoloide Lidachsen, Strabismus u. Hyperopie; odontoide Hypoplasie; sog. Geheimratsecken; Brachydaktylie* mit Vierfingerfurche*, Überstreckbarkeit der Fingergelenke u. partieller kutaner Syndaktylie; Pectus* excavatum, Skoliose; geistige Retardierung (ein Drittel der Fälle), Hyperaktivität; Inguinalhernien, Schalkskrotum, Leistenhoden, verzögerte Pubertät, intakte Fertilität.
- Aase-Syndrom** (Jon M. A., Päd., klin. Genet., Albuquerque, New Mexico, geb. 1936) *n*: Blackfan*-Diamond-Anämie.
- AAT:** Abk. für Alpha¹-Antitrypsin.
- AAV:** Abk. für Adeno-assoziiertes Virus; s. Parvoviridae.
- Ab-:** auch Abs-, A-; Wortteil mit der Bedeutung entfernt von, weg von; von lat. *a*.
- Abacavir** (INN) *n*: (engl.) *abacavir*; Abk. ABC; Virostatikum* (nukleosidischer Reverse*-Transkriptase-Inhibitor); **Ind.:** HIV*-Infektion HLA-B5701-negativer Pat. als Teil einer antiviralen Kombinationstherapie*; **Kontraind.:** schwere Leberfunktionsstörung; **UAW:** lebensbedrohliche, z. T. tödl. Überempfindlichkeitsreaktion (bes. nach Reexposition); **cave:** signifikante Risikoerhöhung bei Nachweis von HLA-B5701, gastrointestinale Beschwerden, Laktatazidose.
- Abadie-Zeichen** (Charles A., Ophth., Paris, 1842–1932): Dalrymple*-Zeichen.
- Abarelix** (INN) *n*: (engl.) *abarelix*; synthet. Dekapeptid zur hormonalen Kastration bei Prostatakarzinom*; **Wirkungsmechanismus:** kompetitiver GnRH*-Antagonist mit reversibler Hemmung der Testosteronsynthese; **Anw.:** intramuskulär; **UAW:** u. a. Adynamie, anaphylaktoider Schock; **cave:** evtl. Verlängerung der QTc-Zeit (vgl. Long-QT-Syndrom).
- Abart:** s. Varietas.
- Abasie** *f*: (engl.) *abasia*; Unfähigkeit zu gehen; **Urs.:** Ataxie*, Beinlähmung, extrapyramidale Syndrome (z. B. Chorea Huntington, Wilson-Krankheit), ischäm. Schädigung von Basalganglien od. Thalamus, psychogen (i. R. von dissoziativer Störung od. Konversionsstörung). Vgl. Dysbasie.
- Abatacept** *n*: (engl.) *abatacept*; Immunsuppressivum* zur i. v. Kurzinfusion (30 Min.); rekombinantes Arzneimittel* (Wirtszellen: Ovarialzellen des chines. Hamsters); Fusionsprotein aus extrazellulärer Domäne von humanem CTLA⁴ u. einem modifizierten humanen IgG₁-Fc-Teil (s. Immunglobuline, Abb. dort); **Wirkungsmechanismus:** spezif. Bindung an CD 80 u. CD 86 antigenpräsentierender Zellen*, damit selektive Hemmung der Kostimulation von T*-Lymphozyten; **Ind.:** (in Komb. mit Methotrexat*) 1. rheumatoide Arthritis* bei Erwachsenen mit unzureichendem Therapieerfolg durch (bzw. Unverträglichkeit von) DMARD* einschließl. mind. 1 TNF*-Blocker; 2. mäßig bis schwer aktive polyartikuläre juvenile idiopathische Arthritis* bei Kindern ab 6 Jahren mit unzureichendem Therapieerfolg durch DMARD* einschließl. mind. 1 TNF*-Blocker; **Kontraind.:** v. a. Infektion, z. B. durch opportunistische Erreger*, Sepsis*; **cave:** Tuberkulose, Hepatitis B; **Wechselwirkung:** u. a. Schutzimpfung

A

mit Lebendvakzinen (≤ 3 Mon. nach Anw. von A. kontraindiziert); **UAW:** u. a. neurol. (meist Kopfschmerz, Benommenheit), kardiovaskulär (meist art. Hypertonie, Flush), Husten, hepatisch (erhöhte Konz. von Leberenzymen im Blut), gastrointestinal (meist Bauchschmerz, Übelkeit, Diarrhö, funkt. Dyspepsie), dermat., immun. (Infektion der Atemwege, Harnwege, Herpes simplex u. a.); cave: gelegentlich Neoplasie (z. B. Basalzellkarzinom od. Lungenkarzinom).

Abblassung, temporale: (engl.) *temporal pallor*; Abblassung der temporalen Hälfte der Sehnervpapille inf. isolierter Schädigung des papillomakulären Bündels* i. R. einer partiellen Optikusatrophie*; **Vork.:** bei entzündl. Sehnervenerkrankungen (z. B. Neuritis* nervi optici), tox. od. hereditärer Optikusneuropathie sowie Makulopathien*.

Abbruch|blutung: (engl.) *withdrawal bleeding*; (gyn.) Auftreten einer uterinen Blutung inf. Abstoßung des Endometriums* (Lamina functionalis) durch Absinken der Östrogen- u./od. Progesteronkonzentration (sog. Hormonentzugsblutung); **Vork.:** bei anovulatorischem Zyklus*, nach Verabreichung weibl. Sexualhormone u. bei Extrauterin-gravidität*; i. w. S. stellt die Menstruation* eine physiol. A. dar. Vgl. Durchbruchblutung.

ABC: 1. Abk. für Abacavir*; 2. Abk. für (engl.) *ATP-binding-cassette*.

ABCDE: Abk. für (engl.) *airway breathing circulation disability exposure and environmental control*; s. ATLS.

ABCD-Kriterien *n pl:* s. Melanom, malignes (Tab. 2 dort).

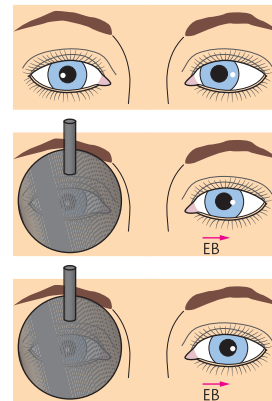
ABCD-Syndrom *n:* Abk. für partieller Albinismus*, schwarze (black) Haarlocke, Störung der Z(e)llmigration der Neurozyten des Darms u. Schwerhörigkeit (deafness); autosomal-rezessiv erbl. (Genlocus 13q22, Mutation im Endothelin-B-Rezeptor-Gen EDNRB) Erkr., ggf. allelisch mit Waardenburg*-Syndrom; **Progn.:** Tod wenige Tage nach Geburt.

Abciximab (INN) *n:* (engl.) *abciximab*; Thrombozytenaggregations*-Hemmer zur i. v. Anw.; **Wirkungsmechanismus:** (als Fab*-Fragment) spezif. Bindung u. irreversibler Antagonismus an Glykoprotein*-IIb/IIIa-Rezeptor, dadurch Hemmung der Bindung von Fibrinogen, von-Willebrand-Faktor u. a. adhäsiven Substanzen an dieses thrombozytäre Integrin; zusätzl. Bindung u. Antagonismus an (thrombozytären u. endothelialen) Rezeptor für Vitronektin*; **Ind.:** (zusätzlich zu Acetylsalicylsäure u. Heparin) 1. instabile Angina pectoris (Akutes* Koronarsyndrom); 2. PCI*; **UAW:** u. a. schwere Blutung, art. Hypotonie, Thrombozytopenie, Bradykardie, Fieber. Vgl. Eptifibatid; Tirofiban.

ABC-Schema *n:* (engl.) *ABC schema*; nach Priorität geordnete 3 Schritte der Basismaßnahmen der Reanimation* (Abk. BLS für engl. Basic Life Support): 1. **airway:** Freimachen der Atemwege; 2. **breathing** (Belüftung der Lungen): Beatmung* durch Atemspende*; 3. **circulation** (Kreislauf): Herzdruckmassage*; Anw. nach European Resuscitation Council (Abk. ERC) bei durch Asphyxie* bedingtem Herz*-Kreislauf-Stillstand: i. d. R. Kinder

bzw. Neugeborene* (neonataler Herz*-Kreislauf-Stillstand i. d. R. durch Asphyxie* bedingt). Vgl. CAB-Schema.

Abdeck|test *m:* (engl.) *cover test*; syn. Cover-Test; Untersuchung einer Fehlstellung der Augen; **Formen:** 1. **einseitiger A.:** bei manifestem Schielen (Strabismus*) macht das abweichende Auge nach Abdecken des fixierenden Auges eine Einstellbewegung (Abk. EB) zur Fixation des beobachteten Gegenstands (Fixationsbewegung; Vorsicht bei hochgradiger Amblyopie*, exzentrischer Fixation); die Richtung, aus der die EB erfolgt, lässt erkennen, ob es sich um ein Einwärts- (s. Abb.), Auswärts- od. Höhenschielen handelt; EB bei Begleitschielen in allen Blickrichtungen gleich groß, bei Lähmungsschielen (s. Augenmuskellähmung) größter Schielwinkel bei Blick in Richtung des Wirkungsbereichs des gelähmten Muskels; 2. **alternierender A.:** bei latetem Schielen (Heterophorie*) kommt es durch abwechselndes Abdecken des re. u. li. Auges (Unterbrechung des Binokularsehens) zu einer EB des freigegebenen Auges; 3. **Aufdecktest:** Prüfung der Fusionsfähigkeit bei Heterophorie; beobachtet wird, ob u. wie rasch die durch alternierendes Abdecken provozierte Schielstellung überwunden werden kann.



Abdecktest: einseitiger A. bei Einwärtsschielen des linken Auges (EB: Einstellbewegung)

Abderhalden-Fanconi-Syndrom (Emil A., Physiol., Biochem., Zürich, 1877–1950; Guido F., Päd., Zürich, 1892–1979) *n:* Cystinose*.

Ab|domen (lat.) *n:* syn. Bauch; der Rumpfabschnitt zwischen Thorax u. Pelvis, der die Bauchhöhle (Cavitas* abdominis) enthält; vgl. Bauchregionen.

Ab|domen, akutes *n:* s. Akutes Abdomen.

Ab|domen|übersichtsaufnahme: (engl.) *plain abdominal radiography*; Leeraufnahme* des Bauchraums (in Rückenlage, stehend od. in Linksseitenlage); **Ind.:** Verdacht auf Perforation* gastrointestinaler Organe (Nachw. freier Luft), Ileus (Luft-Flüssigkeits-Spiegel, luftgefüllte, sog. stehende Darmschlingen; s. Ileus, Abb. 5 dort) od. intraabdominalen Fremdkörper*, Nachw. Schatten gebender Konkremete od. Verkalkungen (Gallenblase u. -gänge, Pankreas, Niere u. ableitende

Harnwege, Milz, Gefäße; vgl. Cholelithiasis; Pankreolithiasis; Nephrolithiasis).

abdominal (lat.): abdominalis; zum Bauch, Unterleib gehörig, Bauch-.

Abdominalbeschwerden, funktionelle: (engl.) *functional abdominal complaints*; auch funktionelles Magen-Darm-Syndrom; Bez. für abdominale Sympt., für die sich kein pathol.-anat. Substrat an den intraabdominalen Organen nachweisen lässt; **Vork.:** eine der häufigsten gastrointestinalen Störungen, teilweise als Somatisierungsstörung* od. i. R. von Neurose od. Depression auftretend; s. Reizdarmsyndrom; Dyspepsie, funktionelle. Vgl. Funktionsstörung, somatoforme autonome.

Abdominalgravidität *f:* s. Extrauteringravidität.

Abdominallavage (franz. lavage Waschung, Reinigung) *f:* s. Peritoneallavage.

Abdominaltrauma (lat. abdomen Bauch) *m:* (engl.) *abdominal trauma*; syn. Bauchtrauma; stumpfe od. penetrierende Verletzung des Abdomens; **Vork.:** meist in Komb. mit anderen Verletzungen bzw. i. R. eines Polytraumas, selten isoliert; **Urs.:** 1. stumpfes A.: a) direkte Krafteinwirkung; b) Dezeleration z. B. bei Sturz aus Höhe od. Verkehrsunfall; in der Folge v. a. Milzruptur* (40%), Leberruptur* (35%), Hohlorganperforation (10%), auch retroperitoneales Hämatom (15%); 2. penetrierendes A.: z. B. Schussverletzung (s. Schusswunde) od. Pfählungsverletzung*, Splitterverletzung bzw. Stichverletzung*; **Sympt.:** je nach Verletzungsform, z. B. Eventeration*, ggf. Akutes* Abdomen; cave: initial u. U. asymptomat. od. sehr gering ausgeprägte Sympt. (z. B. bei zweizeitiger Milzruptur); **Diagn.:** körperl. Untersuchung; 1. bildgebende Verf.: wiederholte abdominale Ultraschall-diagnostik, CT, Röntgendiagnostik (Thorax, Abdomenübersicht, Becken); ggf. sofortige Probeparatomie*; 2. labordiagn. u. a. Blutbild*; 3. bei penetrierendem A. i. d. R. diagn. Laparoskopie bzw. Laparotomie; **Ther.:** abhängig von vorliegender Verletzung. Vgl. Milzruptur; Leberruptur; Zwerchfellruptur.

abducens (lat. abducere wegführen): wegführend, von der Mittellinie wegziehend; vgl. Nervus abducens.

Abductor-opponens-Atrophie (lat. opponere entgegenstellen) *f:* (engl.) *abductor opponens atrophy*; Atrophie des M. abductor pollicis brevis u. des M. opponens pollicis; **Urs.:** Wurzelkompressionssyndrom* im Bereich C7, Schädigung des N. medianus, z. B. Karpaltunnelsyndrom*.

Abduktion (lat. abducere wegführen) *f:* (engl.) *abduction*; Wegführen eines Körperteils von der Medianebene; z. B. Heben des Arms nach außen, Bewegung des Auges zur Schläfe; vgl. Adduktion.

Abduktionsfraktur *f:* s. Schenkelhalsfraktur.

Abduktionskontraktur *f:* s. Kontraktur.

Abduktor *m:* abziehender Muskel; z. B. M. abductor hallucis.

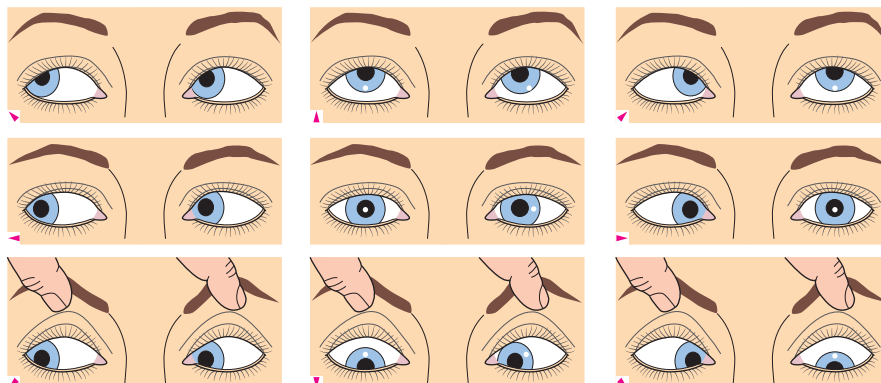
Abduzens: Kurzbez. für Nervus* abducens.

Abduzenslähmung: (engl.) *sixth nerve palsy*; Form der Augenmuskellähmung* inf. Schädigung des N. abducens (VI. Hirnnerv) mit Lähmung des von ihm versorgten M. rectus lateralis, der das Auge horizontal nach außen bewegt; das betroffene Auge bleibt beim Blick zur Seite der Lähmung zurück (s. Abb.). **Einteilung:** partielle A.: Abduzensparese; komplette A.: Abduzensparalyse; **Klin.:** ungekreuzte Doppelbilder, deren Abstand beim Blick zur Seite der A. zunimmt; **Urs.:** lokale Kompression durch Aneurysma, Megadolichobasilaris od. Tumor (im Nasopharynxbereich od. an der Schädelbasis, z. B. Chordom), entzündl. bedingt (z. B. bei basaler Meningitis, Syphilis, Lyme-Borreliose, Sarkoidose), Sinus-cavernosus-Affektion (Fistel zwischen A. carotis u. Sinus cavernosus, Kavernosusthrombose, Tolosa-Hunt-Syndrom), Trauma, erhöhter Hirndruck (einschließlich Pseudotumor cerebri), Durchblutungsstörung, Wernicke*-Enzephalopathie; A. inf. Hirnstammläsion geht im Allg. mit weiteren Lähmungen (horizontale Blicklähmung, periphere Fazialisparese, kontralaterale Hemiparese) einher.

Abernethy-Faszie *f:* (engl.) *Abernethy's fascia*; Pars iliaca der Fascia iliopsoas.

aberrans (lat. aberrare abweichen): abweichend; z. B. Ductuli* aberrantes.

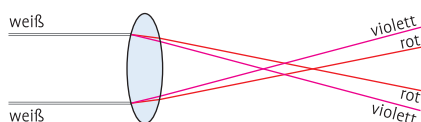
Aberration *f:* 1. (genet.) s. Chromosomenaberration; 2. (physik.) s. Aberration, chromatische; 3. (physik.) s. Aberration, sphärische.



Abduzenslähmung: Untersuchung der 9 Blickrichtungen bei A. links

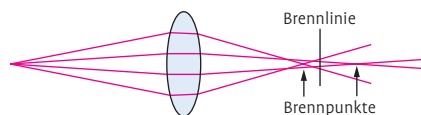
A

Aberration, chromatische *f.* (engl.) *chromatic aberration*; (physik.) opt. Abbildungsfehler von Linsen inf. der in Abhängigkeit von der Frequenz unterschiedl. Brechung des Lichts (farbige Bildränder als Spektrum, das durch die Farberzerstreuung entsteht); Korrektur durch Achromat* od. Apoachromat*.



Aberration, chromatische

Aberration, sphärische *f.* (engl.) *spheric aberration*; (physik.) opt. Abbildungsfehler inf. relativ stärkerer Brechung des Lichts in den Randpartien eines opt. Systems; Korrektur durch Linsenkombination.



Aberration, sphärische

Abeta-Lipo|protein|ämie *f.* (engl.) *abetalipoproteinemia*; syn. Bassen-Kornzweig-Syndrom; autosomalrezessiv erbl. Erkr. mit Fehlen von Apolipoprotein B, Hypcholesterolämie u. Hypotriglyceridämie; s. Hypolipoproteinämie (Tab. dort).

Abfall, radio|aktiver: (engl.) *radioactive waste*; sog. Atom Müll; sämtl. bei der Nutzung der Radioaktivität* in Kernindustrie, Forschung u. Nuklearmedizin anfallende radioaktive bzw. radioaktiv kontaminierte Substanzen u. Materialien, bei denen Dekontamination* bzw. Wiederverwendung nicht möglich ist; nach Atomgesetz ist r. A. schadlos zu verwerten od. geordnet zu beseitigen; Endlagerung muss durch geeignete Umschließung u. Isolation so gestaltet werden, dass Gefährdung von Mensch u. Umwelt für heute u. für alle Zukunft ausgeschlossen werden kann. Vgl. Dekontaminationsanlage.

Abformung: (engl.) *impression*; (zahnmed.) Verf. zur Übertragung der Form intraoraler Gewebe (z. B. Zahnhartsubstanz, Gingiva) auf ein Modell* aus Gips od. Kunststoff; **Formen**: 1. mechan. A. durch plastische Massen, z. B. (A-, C-)Silikon*, Polyether, Polysulfide, Alginate, Hydrokolloide; a) Situationsabformung: anat. A. der Zahnreihen; b) Korrekturabformung: A. von präparierten Kronenstümpfen od. Kavitäten durch zweizeitiges Verf. (Erstabformung aus steifem, wenig nachgiebigem Silikon; spätere Korrektur durch A. mit dünn fließender hochelastischer Silikonmasse); c) Doppelmischabformung: A. von präparierten Kronenstümpfen od. Kavitäten durch einzeitiges Verf., bei dem gleichzeitig ein dünn fließendes Abformmaterial auf Kronenstümpfe od. Kavitäten u. ein schwer fließendes zum Auffüllen des Abformlöf-fels aufgebracht werden; d) Einphasenabformung:

wie Doppelmischabformung, aber Anw. von nur einem Abformmaterial (meist Polyether); e) Funktionsabformung: A. der Kieferkämme u. Zahnreihen (einschließl. der Bewegungsräume der angrenzenden Schleimhäute, Zunge u. Bänder) unter Einbeziehung von Schluck-, Sprech- od. Kaubewegungen während der Abbindeaktion der Abformmasse; 2. digitale (optische, berührungslose) A. durch intraorales Scannen z. B. von Zähnen, Zahnstümpfen od. Kieferkämmen mit opt. Geräten (z. B. Laser, Videokamera) u. anschließender computergestützter Rekonstruktion des Modells u. der Restauration (CAD*/CAM-Verfahren).

Abführmittel: s. Laxanzien.

Abhängigkeit: 1. (engl.) *dependence*; auch Sucht, Dependenz; Bez. für Angewiesensein auf best. (psychotrope) Substanzen; als Abhängigkeitssyndrom* zentrales Störungsbild (ICD-10) innerhalb der Substanzstörungen*; **Formen**: I. **physische** A.; Merkmale: a) Toleranz* bezüglich der konsumierten Substanz; b) substanzspezif. Entzugssyndrom* bei Aussetzen der Substanzzufuhr bzw. Einnahme der Substanz, um Entzugssymptome zu lindern od. zu vermeiden; II. **psychische** A.; Merkmale: u. a. a) starkes, gelegentlich übermäßiges od. zwanghaft auftretendes Verlangen (Craving*), eine Substanz zu konsumieren, um sich positive Empfindungen zu verschaffen od. unangenehme zu vermeiden; b) verminderte Kontrollfähigkeit über Beginn, Beendigung u. Menge des Substanzgebrauchs einschließl. erfolgloser Versuche, diesen zu verringern; III. **Sonderform**: Niedrig-Dosis-Abhängigkeit; s. Arzneimittelabhängigkeit. Vgl. Missbrauch. 2. (engl.) *non-bound dependence*; nicht stoffgebundene Abhängigkeit; Bez. für das Angewiesensein auf best. Verhaltensweisen (sog. Verhaltenssucht), z. B. Arbeitssucht*, Mediensucht (z. B. pathologisches Spielen*); z. T. auch als Impulskontrollstörung* klassifiziert.

Abhängigkeits|potential *n.* (engl.) *dependence potential*; Bez. für das Vermögen einer (psychotropen) Substanz (z. B. Benzodiazepine, v. a. Alprazolam) od. einer Verhaltensweise, Abhängigkeit* zu induzieren; vgl. Substanzstörungen.

Abhängigkeits|syndrom *n.* (engl.) *dependence syndrome*; auch Suchtverhalten; Form der Substanzstörungen*; Gruppe von verhaltensbezogenen, kognitiven u. körperl. Sympt. nach wiederholtem Konsum psychotroper Substanzen* mit Unterscheidung störungsspezif. Merkmale von eher kulturell bedingten negativen Konsequenzen (z. B. soziale Verelendung); **Häufigkeit**: (Anteil der 18–64-Jährigen in Deutschland) Alkohol: 2,4 % (1,6–2 Mio.), Cannabis: 0,4 % (220 000), Heroin: 0,3–0,4 % (150–200 000), psychotrope Arzneimittel: 2,7–3,7 % (1,4–1,9 Mio.), Nicotin: 7,3 % (3,8 Mio.), regelmäßige Raucher: 32 % (16,6 Mio.); **Ätiol.**: Interaktion von frühen Vulnerabilitätsfaktoren (u. a. genet. Variablen, psych. Disposition, Persönlichkeitsmerkmale, negative Umweltfaktoren) mit zeitlich näher zum krit. Altersbereich für Probierkonsum liegenden Faktoren (u. a. Verfügbarkeit, Konsumdruck in der Bezugsgruppe); **Klin.**: 1. starker Konsumwunsch (Craving*); 2. Kontrollverlust über Konsummenge u. -muster; 3. Konsum trotz schädli. Folgen; 4. Verschiebung des Ver-

haltensrepertoires zugunsten Substanzerwerb u. -konsum; **5.** Entwicklung von Toleranz*; **6.** z. T. Entwicklung eines körperl. Entzugssyndroms*; insbes. bei Alkohol u. Cannabis langsame Entw. der Störung; meist unbewusster Übergang von schädli. Substanzgebrauch (Missbrauch*) zu Abhängigkeit*, langjährige Verleugnung der Symptomatik, z. T. schwere psychische, soziale u. somat. Störungen als Spätfolgen; **cave:** Suizidgefahr, erhöhte Mortalität (Herz-Kreislaufversagen, Atemdepression u. -stillstand aufgrund Überdosierung); **Diagn.:** Verhaltensbeobachtung, Eigen- u. Fremdanamnese, klin. Interview, körperl. Untersuchung, Laborwerte (z. B. Leberwerte, Haar- u. Urinanalysen); **Ther.:** s. Entzugsbehandlung; Entwöhnungsbehandlung; evtl. begleitend Psychotherapie*; ggf. abstinenzfördernde Medikation (Acamprosat*, Disulfiram*); ggf. Soziotherapie*; zunehmend intermittierend Substitutionstherapie* bei Heroinabhängigkeit* u. Nicotinersatztherapie bei Nicotinabhängigkeit (Nicotinersatz: Pflaster, Kaugummi, Lutschtabletten, Nasenspray, Inhalator); **cave:** Risiko einer Dauersubstitution; **Progn.:** bei Alkohol- u. Cannabisabhängigkeit gut (40–60 % Abstinenz nach 2 Jahren), bei Heroïn-, Cocain- u. Nicotinabhängigkeit schlecht (20–25 % Abstinenz); bei Heroinabhängigkeit deutl. Verbesserung unter Substitution; **Prävention:** Aufklärung, Gesundheitserziehung, Zugangskontrolle, Screening bei Arztbesuchen.

Abhärtung: (engl.) *hardening*; Bez. aus der Naturheilkunde*, die i. e. S. Verbesserung der Abwehr gegen banale Infektionskrankheiten, i. w. S. eine Optimierung von Abwehr- u. Bewältigungsleistungen gegen physische u. psychische Stressoren durch die Anw. versch. Therapieverfahren (z. B. Hydrotherapie*, Klimatherapie*) umschreibt.

ABH-Substanzen *fpl:* s. ABNull-Blutgruppensystem; Witebsky-Substanzen.

ABI: Abk. für Arm-Bein-Index; s. Knöchel-Arm-Index.

A-Bild-Methode *f:* (engl.) *A-scan*; A-Methode; Form des Impulsechoverfahrens der Ultraschalldiagnostik*.

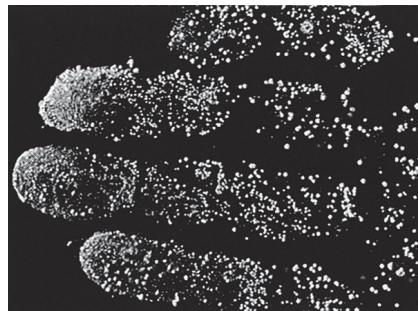
Abirateron (INN) *n:* (engl.) *abirateron*; steroidaler Inhibitor der Androgen-Biosynthese zur p. o. Anw.; **Wirkungsmechanismus:** selektive Hemmung von CYP 17 (Abk. für 17 α -Hydroxylase, C17,20-Lyase; katalysiert Umwandlung zu Dehydroepiandrosteron* bzw. Androstendion*; s. Nebenniere, Abb. dort); **Ind.:** in Komb. mit Prednison od. Prednisolon bei metastasiertem kastrationsresistentem Prostatakarzinom* mit Progredienz unter od. nach Chemotherapie mit Docetaxel* od. bei unzureichendem Ansprechen auf hormonablativ Ther. bei asymptom. od. mildsymptom. Verlauf ohne Ind. für Chemotherapie; **Kontraind.:** u. a. Leberinsuffizienz; **UAW:** u. a. art. Hypertonie, Ödem, Hypokaliämie, Harnwegsinfektion.

Abklatsch|krebs: s. Metastase.

Abklatsch|ulkus *n:* (engl.) *kissing ulcer*; syn. Abklatschgeschwür; durch Berührung zweier Schleimhäute übertragener Ulkus; **Vork.:** bes. bei Primäraffekt i. R. einer Syphilis* u. bei Magen- od. Dünndarmulzera.

Abklatschung: (engl.) *slapping*; Verf. der Hydrotherapie* mit kurzen, kräftigen Schlägen auf den Rücken- od. Brustbereich mit einem nasskalten (10–15 °C) Handtuch; **Wirkung:** reflektorisch gesteigerte kapillare Durchblutung der Lunge; **Ind.:** Bettlägerigkeit (Pneumonieprophylaxe*), Bronchitis, Pneumonie im Lösungsstadium; Anwendungsbeschränkung bei Kleinkind, Kachexie u. schwerer interstitieller Lungenkrankheit.

Abklatschverfahren: **1.** (engl.) *impression method*; Meth. zum Nachw. von Bakt. an Oberflächen, z. B. Fußböden, Wänden, Instrumenten, Apparaten, Klinikkleidung, Händen (s. Abb.), durch ein sog. Abklatschpräparat, bes. i. R. der Krankenhaushygiene zur Verhütung von Nosokomialinfektionen*; mit nähragarbeschichteten Folien, Petrischalen od. anderen Trägermaterialien werden Abdrücke der gewünschten Oberflächen genommen u. diese in Brutschränken* inkubiert, um evtl. vorhandene Keime anzuzüchten; **2.** (engl.) *impression preparation*; Aufdrücken eines Deckglases auf Oberflächenkolonien von Bakt. (sog. Abklatschpräparat), um die Lagerung der Keime im Kolonieverband mikroskop. zu untersuchen.



Abklatschverfahren: Ergebnis des Abklatschs der Handinnenfläche nach Kultur

Abklingquote *f:* **1.** (engl.) *decay rate*; (pharmak.) Wirkungsverlust eines Arzneimittels pro Tag (Angabe in Prozent), z. B. von Herzglykosiden* (Digoxin ca. 7%, Digoxin ca. 30%); **2.** (nuklearmed.) der prozentuale Anteil eines radioaktiven Stoffs, der sich aufgrund des radioaktiven Zerfalls in einer best. Zeit in ein anderes i. d. R. stabiles Nuklid* umwandelt; vgl. Kumulation; Halbwertszeit.

Abkühlzeit: s. Sterilisationskinetik.

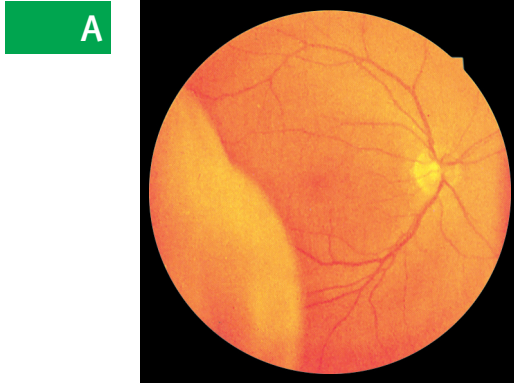
Ablatio (lat. das Entfernen, Wegschaffen) *f:* **1.** Amputation*, Abtragung; z. B. A. mammae; **2.** Amotio, Ablösung; z. B. A. retinae.

Ablatio choroideae *f:* Amotio* choroideae.

Ablatio mammae *f:* s. Mastektomie.

Ablatio placentae *f:* vorzeitige Plazentalösung*.

Ablatio retinae *f:* (engl.) *detached retina*, *retinal detachment*; syn. Amotio retinae; Netzhautablösung; Trennung von Netzhaut u. Pigmentepithel durch subretinale Flüssigkeit; **Formen:** **1.** rhegmatogene (rissbedingte, idiopathische) A. r. mit (hufeisenförmigem) Einriss der Netzhaut inf. degenerativer Netzhaut- bzw. Glaskörperveränderungen im Äquatorbereich bei entspr. Disposition (v. a. Myopie, Aphakie); **2.** nichtrhegmatogene A. r. ohne



Ablatio retinae [182]

Einriss durch Zug von innen (Traktionsablatio) bei Glaskörperschrumpfung od. -verlust (z. B. inf. proliferativer Vitreoretinopathie* bei diabet. Retinopathie, nach Trauma od. Op.) bzw. Druck von hinten inf. pathol. Prozesse zwischen Retina u. Choroidea (Exsudation, Tumoren); **Sympt.:** prodromale Flusen, Blitze, dann Schatten, Schleier (Skotom*); vermindertes Rotlicht; ophthalmoskop. blass-graue Netzhaut mit Fältelungen (s. Abb.), Durchscheinen der roten Aderhaut im Lochbereich; **Ther.:** 1. prophylakt. Anheften von gefährdeten Arealen durch Hitze- (Photokoagulation*) od. Kälteanwendung; 2. Annähern von Netz- u. Aderhaut durch eindellende Maßnahmen von außen (Plombe, Cerclage) mit Induktion einer Verklebung durch Kälteanwendung, evtl. in Komb. mit 3. Vitrektomie* zur Beseitigung innerer Zugkräfte mit od. ohne innere Tamponade (Gas, Silikonöl); postop. Ruhigstellung durch Lochbrille.

Ableitungen: 1. (kardiol.) s. EKG; Standardableitungen; EKG, intrakardiale; 2. (neurol.) s. EMG; EEG.

Ableitung, präkordiale: s. Brustwandableitungen.

Ablepharie *f.*: (engl.) *ablephary*; angeborenes od. erworbenes vollständiges Fehlen des Augenlids; vgl. Ablepharie-Makrostoma-Syndrom; Mikroblepharie.

Ablepharie-Makrostoma-Syndrom *n.*: (engl.) *ablepharon-macrostomia syndrome*; Abk. AMS; seltenes autosomal-rezessiv erbl. Fehlbildungssyndrom mit fehlendem Os zygomaticum, Ablepharie*, fehlenden Augenbrauen u. -wimpern, Kryptophthalmus*, Mikroblepharie*, Makrostoma (s. Gesichtspalten), Mikrotie*, fehlenden od. rudimentären Mamillen, sexueller Differenzierungsstörung, fehlender Lanugo, trockener Haut u. fehlender bzw. verzögerter Sprachentwicklung.

Abmagerung: (engl.) *emaciation*; starker Verlust von Körpergewicht*; **Urs.:** Ungleichgewicht zwischen Energieaufnahme u. -verbrauch; z. B. 1. nutritiv (Mangelernährung; vgl. Malnutrition); 2. endokrin (z. B. Hypophysenvorderlappen*-Insuffizienz, Addison*-Krankheit, Diabetes* mellitus, Hyperthyreose*, diencephal-tumoröses Abmagerungssyndrom*); 3. sog. konsumierende chron. Erkr. (Kachexie*); u. a. Malignom, chron. Infekti-

onskrankheit (z. B. AIDS), schwere Herz- od. Niereninsuffizienz, Leberzirrhose*. Vgl. Untergewicht.

Abmagerungs|syn|drom, diencephal-tumoröses

n.: (engl.) *diencephalic syndrome*; syn. Russell-Syndrom; Bez. für progrediente Gedeihstörung mit starker Abmagerung bei diencephalem Hirntumor; **Ätiol.:** langsam wachsender Hirntumor am vorderen Hypothalamus od. Boden des 3. Ventrikels (meist Astrozytom, seltener Spongioblastom, Ependymom, Hamartom); **Klin.:** (Manifestation i. d. R. innerh. der ersten 4 Lj.) Kachexie trotz guter Nahrungsaufnahme; gesteigerter Hirndruck mit Erbrechen, Diabetes insipidus, Hypogonadismus, Hyperkinesie, Nystagmus, Doppelbilder, Gesichtsfelddefekte, vegetative Labilität (Schwitzneigung, verminderte Körpertemperatur, Blässe, Tachykardie); **Diagn.:** CCT, MRT; **Ther.:** neurochir. Op., Chemotherapie, Strahlentherapie (ältere Kinder, Erwachsene).

Abnabelung: (engl.) *cord clamping*; asept. Durchtrennung der Nabelschnur* nach der Geburt* handbreit vom kindl. Nabel entfernt, nachdem vorher beiderseits der Schnittstelle abgebunden bzw. abgeklemmt wurde; **Einteilung:** (nach Zeitpunkt) 1. Sofortabnabelung unmittelbar nach Entwicklung des Kindes; Ind.: Morbus* haemolyticus fetalis; 2. Frühabnabelung nach ca. 1–1,5 Min.; i. d. R. bei reifem Kind; 3. Spätabnabelung nach ca. 5 Min. (nach Übertritt des Plazentarestbluts), Steigerung des neonatalen Bluthämoglobingehalts um bis zu 30% möglich; Ind.: Anämierisiko bei Frühgeborenen u. Mehrlingen.

ABNull-Blut|gruppen|system *n.*: (engl.) *ABO blood group system*; ABO-Blutgruppen; System klassischer Blutgruppen*, gekennzeichnet durch Vorhandensein regulärer Antikörper (sog. Isoagglutinine*) gegen diejenigen Blutgruppenantigene A od. B, die dem Individuum selbst fehlen (Landsteiner*-Regel); **Grundlagen:** Vererbung autosomal durch multiple Allele auf Chromosom 9; A u. B verhalten sich zueinander kodominant u. gegenüber stummem Allel 0 dominant, A₁ gegenüber A₂ dominant (6 Geno- u. 4 Phänotypen, sind bei Blutgruppe 0 u. AB ident.). Die Allele codieren Transferasen, die eine spez. glykosid. Bindung an terminale Kohlenhydrate der H*-Substanz katalysieren; antigene Determinante der Blutgruppe A ist N-Acetyl-D-Galaktosamin, der Blutgruppe B D-Galaktose. Durch das stumme (amorphe) Allel 0 wird die H-Substanz enzymat. nicht verändert u. wirkt selbst als H-Antigen (endständige L-Fucose). Volle A- u. B-Eigenschaft entwickelt sich in den ersten beiden Lebensjahren. Von den A- u. B-Antigenen sind versch. Varianten bekannt; wichtig sind die beiden häufigsten Subtypen A₁ u. A₂ als quant. Varianten von A (Antigenzahl pro Erythrozyt ca. 10·10⁵ bzw. 2,5·10⁵), daneben sind weitere A-Untergruppen (schwächere Varianten des A-Antigens mit geringerer Aktivität der jeweils codierten Transferase) beschrieben. Die ABH-Blutgruppenantigene kommen (als Glykolipide) nicht nur auf Erythrozyten, sondern auch auf anderen Zellen (Leuko- u. Thrombozyten, Epithel- u. Gewebezellen) u. (als lösl. Glykoproteine) im Serum sowie bei sog. Sekretoren (s. Sekretorsystem) auch in ande-

ren Körperflüssigkeiten (Speichel, Sperma, Schweiß u. a.) vor. **Häufigkeit:** s. Tab.; **klin. Bedeutung:** 1. Transfusionszwischenfälle*, Abstoßungsreaktion von Transplantaten od. Morbus* haemolyticus neonatorum bei ABNull*-Inkompatibilität; 2. statist. Zus. zwischen ABNull-B. u. einigen Erkr.; überzufällig häufiges Vork. der Blutgruppe A bei Pat. mit Karzinomen des Dickdarms, Rektums, Uterus, Ovars u. der Mamma sowie mit ischäm. Herzkrankheiten, Gallenwegserkrankungen u. Cholezystitis, der Blutgruppe B bei Pat. mit Asthma bronchiale u. Meningeom, der Blutgruppe O bei Pat. mit Ulcus duodeni et ventriculi, der Blutgruppe AB bei Pat. mit malignen Speicheldrüsentumoren, Larynxkarzinom, chron. Leukämie u. Diabetes mellitus, der Blutgruppen A u. AB bei Pat. mit Kardiakarzinom, der Blutgruppen A, B u. AB bei Pat. mit Magenkarzinom, perniziöser Anämie u. Azoospermie; 3. Nutzung für forensische Untersuchungen, z. B. Abstammungsbegutachtung od. Spurennachweise. Vgl. Blutgruppenbestimmung.

ABNull-Erythroblastose *f:* s. ABNull-Inkompatibilität; Morbus haemolyticus neonatorum.

ABNull-in|kompatibilität (lat. patibilis erträglich) *f:* (engl.) *ABO incompatibility*; syn. ABO-Inkompatibilität, ABNull-Erythroblastose; Unverträglichkeit versch. Blutgruppen des ABNull*-Blutgruppensystems; **klin. Bedeutung:** 1. Urs. von immun. bedingten schweren Transfusionszwischenfällen*, hervorgerufen durch entspr. Isoagglutinine* des Empfängers bei Fehltransfusion (z. B. Empfänger der Blutgruppe O mit Alloagglutinin Anti-A erhält Erythrozytenkonzentrat der Blutgruppe A); 2. in der Schwangerschaft mögl. Urs. eines Morbus* haemolyticus neonatorum inf. Sensibilisierung der Mutter gegenüber abweichenden kindl. Blutgruppenantigenen (am häufigsten in Form einer O/A-Inkompatibilität).

Abnutzungsquote *f:* 1. (engl.) *consumption rate*; (physiol.) Maß für Summe der Verluste körpereigener Substanzen durch Abbauvorgänge, Energieumsatz* u. Ausscheidung von Stoffwechselprodukten od. Zellen; Verlustausgleich durch Assimilation* exogener Substanzen (aus Nährstoffen*) u. endogener Substanzen (Wiederverwertung eines

Teils der Stoffwechselendprodukte). 2. Menge der renalen Exkretion von Stickstoff pro Tag; vgl. Eiweißminimum.

ABO-: s. ABNull-.

ab|oral: vom Mund wegführend.

Ab|ort (lat. abortus Fehlgeburt, Frühgeburt) *m:* (engl.) *abortion*; Fehlgeburt; vorzeitige Beendigung der Schwangerschaft* durch spontane (Spontanabort*) od. künstl. herbeigeführte (Schwangerschaftsabbruch*) Ausstoßung des Fetus mit Gewicht <500 g vor Eintritt der extraterinen Lebensfähigkeit (i. d. R. vor 24+0 SSW); **Einteilung:** **I.** nach Zeitpunkt; 1. Frühabort: bis 12. SSW; 2. Spätabort: ab 12. SSW; **II.** nach Erscheinungsform; 1. typisch: a) Abortus* imminens; b) Abortus* incipiens; c) abgelaufener A.; einzeitig (syn. vollständiger A., Abortus completus; i. d. R. früher Frühabort unter Ausstoßung des Eis in toto mit Embryo, Amnionsack u. Chorionhülle) od. zweizeitig (syn. unvollständiger A., Abortus incompletus; i. d. R. Spätabort unter geburtsähn. Ausstoßung von Fetus u. Plazenta, von der häufig Teile in utero verbleiben, mit Blasensprung u. wehenartigen Schmerzen); 2. atypisch: verhaltener A. (s. missed abortion); **III.** nach klin. Verlauf: afebril od. fieberhaft (septischer Abort*); keine standesamtl. Meldepflicht. Vgl. Frühgeburt; Lebendgeburt; Totgeburt.

Ab|ort, artifiz|ieller *m:* Schwangerschaftsabbruch*.

Ab|ort, habituell *m:* (engl.) *habitual abortion*; Abortus habitualis; mind. dreimaliges Vork. eines Spontanaborts*; **Formen:** 1. primärer h. A.: ≥ 3 Aborte* ohne ausgetragene Schwangerschaft*; 2. sekundärer h. A.: ≥ 3 Aborte, unterbrochen durch Geburt*; **Urs.:** u. a. genet., endokrin. od. immun. (vgl. Spontanabort); in ca. 50 % nicht zu diagnostizieren; **Diagn.:** 1. Vaginalsonographie (Uterusfehlbildung, Myoma uteri); 2. humangenet. Untersuchung der Eltern (z. B. balancierte Translokation*); 3. Ausschluss endokrin. Urs. (Hypo- od. Hyperthyreose, Diabetes mellitus, Corpus*-luteum-Insuffizienz); 4. Immundiagnostik (Antiphospholipid*-Syndrom, Lupus* erythematoses); 5. Thrombophiliediagnostik, v. a. APC*-Resistenz (Faktor-V-Mutation), Prothrombinmutation, Antithrombin*-Mangel, Protein*-S- u. Prote-

ABNull-Blutgruppensystem			
Häufigkeit in Mitteleuropa			
Blutgruppe	Erythrozyteneigenschaften	Häufigkeit	Isoagglutinine
0	[H]	≈ 40 %	Anti-A ^[1] , Anti-B
A	A ₁ ≈ 37 %	≈ 44,5 %	Anti-B
	A ₂ ≈ 7,5 %		
	(A _x) (selten)		
B	B	≈ 10,5 %	Anti-A ^[1]
AB	A ₁ B ≈ 3,5 %	≈ 4,5 %	keine
	A ₂ B ≈ 1,0 %		
	(A _x B) (selten)		

[1] Individuen der Blutgruppen 0 und B besitzen regelmäßig A₁-Antikörper, der Titer gegen das Antigen A₂ ist dagegen variabel und meist niedrig.

A

in*-C-Mangel, Homocysteinämie*; **Ther.:** je nach Urs., z. B. op. Korrektur von Uterusfehlbildungen, Antikoagulanzen (Acetylsalicylsäure, Heparin), evtl. Immunglobuline (Off-Label-Use).

Ab|ort|in|duktion (lat. *inductio* Hineinführen) *f*: (engl.) *induced abortion*; Einleitung eines Schwangerschaftsabbruchs* mit Abortiva*.

ab|ortiv: (engl.) *abortive*; unfertig, abgekürzt verlaufend, z. B. Typhus, der ungewönl. früh u. schnell in Besserung übergeht.

Ab|ortiva *n pl*: (engl.) *abortifacients*; Sammelbez. für Arzneimittel u. Substanzen, die zum Schwangerschaftsabbruch* führen; **Vertreter:** Wehenmittel (meist Prostaglandine*, seltener Instillation hyper-ton. Lösung), Progesteron-Antagonist (z. B. Mifepriston*), Folsäure-Antagonist Methotrexat*.

Ab|ortiv-Ei: (engl.) *blighted ovum*; syn. Mole; entwicklungsgestörte befruchtete Eizelle ohne entwicklungsfähige embryonale Strukturen; **Vork.:** häufiger bei männl. Embryonalanlage (m:w=1,29:1); **Urs.:** 1. endogene Faktoren (genet. bedingte Schäden, z. B. Chromosomenaberration*); 2. exogene Faktoren (u. a. Schäden inf. von Implantationsstörung, Intoxikation, Infektion, ionisierende Strahlen); **Formen:** 1. A.-E. mit fehlender Embryonalanlage (Windmole*); 2. A.-E. mit abgestorbener Embryonalanlage (*missed** abortion); **Ther.:** Kürettage.

Ab|ort|psychose *f*: (engl.) *post abortion psychosis*; Bez. für psychische Störung nach (Spontan-)Abort* od. Schwangerschaftsabbruch*; i. e. S. organisch bedingte Psychose*. Vgl. Wochenbettpsychose.

Ab|ort, septischer *m*: (engl.) *septic abortion*; generalisierte Verlaufsform des Abortus* febrilis.

Ab|ort, tubarer *m*: s. Tubargravidität.

Ab|ortus *m*: s. Abort.

Ab|ortus-Bang-Infektion (Bernhard L. B., Bakteri-ol., Tierarzt, Kopenhagen, 1848–1932) *f*: s. Brucellosen.

Ab|ortus cervicalis *m*: (engl.) *cervical abortion*; seltener, durch einen rigiden Muttermund (z. B. nach narbigen Veränderungen) verhaltener Abort*; vgl. *missed abortion*.

Ab|ortus criminalis *m*: gesetzeswidriger Schwangerschaftsabbruch*.

Ab|ortus febrilis *m*: (engl.) *febrile abortion*; fieberhafter Abort*; **Formen:** 1. unkomplizierter A. f.: lokale Endometriuminfektion; 2. komplizierter A. f. mit Adnexitis*; 3. sept. Abort mit Bakteriämie, Pelveoperitonitis, diffuser Peritonitis* u. Gefahr eines septischen Schocks*; als putrider A. f. mit Gasbildung.

Ab|ortus habitualis *m*: habitueller Abort*.

Ab|ortus im|minens *m*: (engl.) *imminent abortion*; drohender bzw. bevorstehender Abort* mit vaginaler Blutung od. Wehen bei noch intakter Embryonalanlage u. geschlossenem Zervikalkanal; **Ther.:** Bettruhe, ggf. Progesterongabe.

Ab|ortus in|cipientis *m*: (engl.) *incipient abortion*; beginnender, nicht aufzuhaltender Abort* mit vaginaler Blutung u. zervixwirksamen Wehen.

Ab|ortus spontaneus *m*: s. Spontanabort.

Ab|ort, verhaltener *m*: s. *missed abortion*.

ABPA: Abk. für allergische bronchopulmonale Aspergillose*.

ABPI: Abk. für (engl.) *ankle brachial pressure index*; s. Knöchel-Arm-Index.

Ab|räum|zellen: (engl.) *scavenger cells*; Makrophagen*, i. e. S. Hortega-Zellen (s. Neuroglia).

Ab|rasio (lat. *abradere*, *abrasus* abkratzen) *f*: (engl.) *abrasion*; Abschabung, Ausschabung; s. Kürettage.

Ab|rasio corneae *f*: (engl.) *abrasion of the cornea*; op. Abschabung des Hornhautepithels; z. B. bei rezidiv. Erosion.

Ab|rasio dentium *f*: (engl.) *tooth abrasion*; Zahnhartsubstanzverlust durch Reibung; physiol. Alterserscheinung, pathol. in Zus. mit bes. physik. Belastungen (z. B. Bruxismus*). Vgl. Demastikation.

Ab|rasions|zytologie *f*: (engl.) *abrasion cytology*; zytol. Untersuchung von Zellen, die durch Bürstenbiopsie* gewonnen wurden. Vgl. Zytodiagnostik.

Ab|rasio uteri *f*: s. Kürettage.

Abreibung, nasse: (engl.) *wet rubbing*; Verf. der Hydrotherapie*, bei dem der ganze Körper od. Teile kurz in ein kaltes (10–15 °C) nasses Laken gehüllt, abgerieben u. anschließend abgetrocknet werden; **Wirkung:** reaktive Hyperämie* der Haut durch therm. u. mechan. Reizung; **Anw.:** u. a. zur Abhärtung*, bei hypotoner Kreislaufdysregulation. Vgl. Packung; Abklatschung; Waschung.

Abrikossoff-Tumor (Alexej I. A., Pathol., Moskau, 1875–1955) *m*: Granularzelltumor*.

Abrißfraktur *f*: s. Fraktur.

Ab|ruptio graviditatis (lat. *abruptio* das Abreißen) *f*: s. Schwangerschaftsabbruch.

Ab|ruptio placen|tae *f*: vorzeitige Plazentalösung*.

Ab|sc|essus (lat. Eitergeschwür) *m*: s. Abszess.

Abscherfraktur *f*: s. Fraktur.

Abschirmung: (engl.) *screen, shield*; Einrichtung aus strahlenabsorbierendem Material (z. B. Blei) zum Schutz vor ionisierender Strahlung*; vgl. Strahlenschutz.

Absence (franz.) *f*: (engl.) *absence*; Form eines epilept. Anfalls* mit Bewusstseinsstörung u. nachfolgender Amnesie*; **Formen:** 1. typische A.: plötzlich beginnende u. 5–30 Sek. dauernde Bewusstseinsstörung u. generalisierte Spike-wave-Komplexe (3–4/s) im EEG*; **Vork.:** v. a. bei kindl. u. juveniler, auch bei myoklonischer Absencenepilepsie* u. juveniler myoklonischer Epilepsie*; 2. atypische A.: A. mit schleichendem Beginn u. Ende; heterogenere, langsamere (<2,5/s) EEG-Veränderungen mit abnormaler Hintergrundaktivität; **Vork.:** bei Lennox*-Gastaut-Syndrom; 3. A. mit Myoklonien; **Vork.:** bei Jeavons*-Syndrom.

Absencen|epi|lepsie *f*: (engl.) *epileptic absence*; durch das Auftreten typ. Absencen* charakterisierte Epilepsie*; **Formen:** 1. kindl. A.: Auftreten im 4.–10. Lj.; **Klin.:** häufig (bis zu 200-mal pro Tag) auftretende, kurz (5–15 Sek.) dauernde typische Absencen, z. T. mit Lidkloni, Augenverdrehen od. diskreten Automatismen; selten mit generalisierten tonisch-klonischen epilept. Anfällen einhergehend; **Diagn.:** im EEG* (Abb. dort) generalisierte Spike-wave-Komplexe (3/s), durch Hyperventilation provozierbar; **Ther.:** Ethosuximid, Valproinsäure, Lamotrigin; **Progn.:** Ausheilen in der Adoleszenz (80–90%) od. Übergang in juvenile A.; 2. juvenile A.: Auftreten im 7.–17. Lj.; **Klin.:** weniger häufig auftretende, aber länger anhaltende Absencen, generalisierte tonisch-klonische epilept.

Anfälle bei bis zu 80 % der Pat., bei 15 % zusätzl. Myoklonien*; Diagn.: im EEG generalisierte Spikes (3–4/s) u. Polyspike-Waves, Photosensitivität in bis zu 20 %; Ther.: Valproinsäure, Lamotrigin (cave: kann Myoklonien verstärken), Levitiracetam, Ethosuximid; Progn.: ca. 50 % Persistenz bis ins Erwachsenenalter.

Absentismus *m*: (engl.) *absentism*; betriebl. Krankenstand einer Belegschaft in % pro Jahr; neben tatsächl. akuten u. chron. Krankheiten stark abhängig von z. B. Arbeitszufriedenheit u. konjunkturellen Einflüssen. Vgl. Arbeitsunfähigkeit.

Absidia *n pl*: (engl.) *Absidia*; Pilzgattung der Ordnung Mucorales; A.-Arten sind Saprophyten; A. corymbifera ist fakultativ humanpathogen; Err. der Mucor*-Mykosen insbes. bei abwehrgeschwächten Patienten. Vgl. Mykosen (Tab. 3 dort).

Absiedelung: s. Metastase.

Absinthismus *m*: chron. Absinthintoxikation; s. Wermut.

absolut (lat. *absolutus* abgeschlossen, unabhängig): (engl.) *absolute*; vollkommen.

Absolute Arrhythmie (lat. *absolutus* abgeschlossen, unabhängig; gr. $\acute{\alpha}\nu\theta\acute{\iota}\mu\acute{o}\varsigma$ Gleichmaß, Takt) *f*: Arrhythmia* absoluta.

Absorber (lat. *absorbere* aufsaugen) *m*: 1. (engl.) *absorber*; (physik.) jede Materie, die eine Schwächung einer hindurchgehenden Strahlung wie z. B. ionisierende Strahlung* od. Röntgenstrahlung* bewirkt, z. B. durch Absorption*, Streuung*; 2. (anästh.) Bez. für CO₂-Absorber (s. Atemkalk).

Absorption *f*: 1. (engl.) *absorption*; (physik.) Schwächung der Intensität von Strahlung beim Durchgang durch Materie inf. von Umwandlung der Strahlungsenergie in andere Energieformen, z. B. Wärme, chem. Energie od. Licht anderer Wellenlängen; abhängig von Eigenschaften der Strahlung u. der durchstrahlten Materie; nimmt mit Dicke des durchstrahlten Mediums zu (s. Streuung); Sichtbarwerden von Farben durch A. bestimmter Wellenlängen des weißen Lichts (s. Absorptionsspektrum); **klin. Bedeutung**: in Radiologie u. Nuklearmedizin bei Durchführung bildgebender Verf. (Rö., CT u. a.), Einsatz von Röntgenkontrastmitteln*, Nachw. ionisierender Strahlung, Strahlenschutz (Strahlenschutzwand, Bleiglasfenster, Schutzkleidung, z. B. Bleischürze); in Labormedizin bei Messung der Extinktion*; 2. (chem.-physik.) Lösung, d. h. molekulare gleichmäßige Verteilung eines Gases in einer Flüssigkeit od. in einem festen Körper; Zunahme mit Erhöhung des Drucks, Abnahme mit zunehmender Temperatur; vgl. Adsorption; 3. (physiol.) in Zusammenhang mit epithelalem Transport international gebräuchl. Bez. für im deutschen Sprachraum übl. Begriff Resorption*; 4. (serol.) Absättigung eines Antikörpers* mit dem homologen gelösten Antigen*; 5. (pharmak.) s. Resorption.

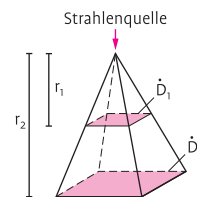
Absorptionsspektrum *n*: (engl.) *absorption spectrum*; Spektrum* elektromagnet. Wellen nach dem Durchdringen von gasförmigen, flüssigen od. festen Substanzen unter Absorption best. Wellenlängen, die sich bei Gasen als schmale Linien (Linienspektrum od. Bandenspektrum), bei Flüssigkeiten u. festen Körpern als breite u. oft unscharf begrenzte Bereiche (kontinuierl. Spektrum) darstel-

len. Ein A. ist charakterist. für eine best. Substanz u. ermöglicht die qual. und quant. Analyse. Vgl. Emissionsspektrum.

Abstammungs|begutachtung: (engl.) *determination of parentage*; Bez. für gerichtsmed. Verfahren zur Klärung der biol. Abstammung (Mutterschafts-, Vaterschaftsfeststellung) durch vergleichende genet. Untersuchung; **Prinzip**: biostatist. Auswertung von STR-Polymorphismen (Abk. STR für engl. short tandem repeat; Mikrosatelliten; s. Marker, genetischer) durch DNA*-Fingerprint-Methode (Abb. dort); ersetzt weitgehend Blutgruppen-gutachten u. HLA-Typisierung. Verf. geregelt durch Richtlinien der Bundesärztekammer u. des Robert Koch-Instituts.

Abstammungs|lehre: s. Evolutionstheorie.

Abstands|quadrat|gesetz: (engl.) *inverse square law*; die Intensität der von einer (annähernd) punktförmigen Quelle ausgehenden Strahlung nimmt proportional zum Quadrat der Entfernung von der Strahlenquelle ab. Dies gilt für Licht ebenso wie für Röntgenstrahlung, die von einem kleinen Brennfleck (Fokus), bzw. Beta- od. Gammastrahlung, die von einem kleinen radioaktiven Präparat ausgesandt wird. Bei ionisierender Strahlung lautet das A. für die Energiedosisleistungen* \dot{D}_1 bzw. \dot{D}_2 in den jeweiligen Abständen r_1 bzw. r_2 (s. Abb.): $\dot{D}_1 : \dot{D}_2 = (r_2 : r_1)^2$.



Abstandsquadratgesetz

Abstill|dys|pepsie *f*: (engl.) *ab lactation dyspepsia*; ungenaue Bez. für akute Ernährungsstörung des Säuglings nach dem Abstillen*; **Urs.**: mikroökolog. Ungleichgewicht im Gastrointestinaltrakt (vgl. Bifidusflora), Infektion, Nahrungsmittelunverträglichkeit (z. B. Kuhmilchallergie*), Folge der Ernährung mit künstl., evtl. nicht altersgerechter Säuglingsnahrung; **Sympt.**: Blähungen, Speien, dünnflüssige Stühle, Unruhezustände u. Schreiatteckungen aufgrund kolikartiger Bauchschmerzen, selten Obstipation, langfristig Mangelgedeißen; **DD**: infektiöse Gastroenteritis*, Invagination*, Pylorushypertrophie*, gastroösophagealer Reflux.

Abstillen: (engl.) *weaning*; Übergang vom Stillen* zur Beikost; wegen der Vorteile der Ernährung mit Muttermilch* für den Säugling möglichst nicht vor dem 5. Lebensmonat; ggf. unter Anw. prolaktinhemmender Substanzen (Dopamin*-Rezeptor-Agonisten, z. B. Bromocriptin, Cabergolin, Lisurid, Metergolin); **Formen**: 1. primäres A.: Unterdrückung der Laktation* vor deren Einsetzen; 2. sekundäres A.: Unterdrückung einer bestehenden Laktation, meist als schrittweiser Übergang zur Beikost; **Ind.**: 1. kindlich: später Abort od. postnatal verstorbenes Kind, best. obligate Medikation od. Infektionskrankheit der Mutter, angegeb.

A

Stoffwechselstörung des Kindes; 2. mütterlich: Allgemeinerkrankung, Brusterkrankung od. -anomalie, Wunsch der Mutter. Vgl. Abstilldyspepsie; Säuglingsernährung.

Abstinenz (lat. abstinētia Enthaltbarkeit) *f*:
1. (engl.) *abstinence*; (allg.) Enthaltbarkeit, Enthaltung; z. B. von best. Speisen, Genuss- od. Arzneimitteln, sexueller Betätigung; **2.** in der Suchtmedizin* Bez. für Verzicht auf Konsum von psychotropen Substanzen* u. Verhaltensweisen, von denen Abhängigkeit* besteht; prioritäres Behandlungsziel bei Abhängigkeitssyndrom*.

Abstinenzsyndrom: s. Entzugssyndrom.

Abstoßungsreaktion *f*: (engl.) *rejection reaction*; Abk. AR; Zerstörung eines Transplantats inf. Immunantwort* des Empfängers (Host-versus-Graft-Reaktion); **Formen:** **1.** (pathol.) a) Erstabstoßungsreaktion (engl. *first set reaction*) nach Ersttransplantation (ohne Sensibilisierung des Empfängers); Verlauf: Einheilungsphase (bis 5. Tag), beginnende Lymphozyten- u. Granulozyteninfiltration nach vollendeter Vaskularisation, verstärkte Entzündungsreaktion ab 11. Tag, u. U. Abstoßung; b) Zweitabstoßungsreaktion (engl. *second set reaction*) nach vorangegangener Sensibilisierung durch den gleichen Spender (rasche A. mit kurzer Latenz); c) sog. weiße A. inf. ungenügender Vaskularisation von Hautlappen*; **2.** (klin.) a) perakut verlaufende A. (hyperakute Rejektion): irreversibles, pharmak. nicht beeinflussbares Transplantatversagen (Nekrose*) innerh. von Std. bis wenigen Tagen i. d. R. inf. präformierter zytotox. Antikörper; b) akzelerierte A.: in der Frühphase nach Transplantation* mit schwerem, meist durch Glukokortikoiden* allein nicht beeinflussbarem Verlauf (steroidresistente Rejektion); c) akute A.: am häufigsten 1 Woche bis 3 Monate nach Transplantation, später seltener bei zu niedrig dosierter Immunsuppression*; d) chronische A.: jenseits des 3. Monats mit über Monate bis Jahre fortschreitendem, pharmak. kaum beeinflussbarem Funktionsverlust des Transplantats; **Proph. u. Ther.:** **1.** Induktionstherapie: perioperative Immunsuppression bei Organtransplantation mit Glukokortikoiden*, Ciclosporin* bzw. Tacrolimus*, Antimetaboliten* od. Antilymphozyten-Antikörpern; simultane u. sequentielle Therapieschemata sind gebräuchlich; **2.** Rejektionstherapie: hohe Dosen von Glukokortikoiden bei Rejektionsepisoden; bei Steroidresistenz auch monoklonale Antikörper (Anti-CD3), Tacrolimus od. Mycophenolatmofetil*; **3.** Basisstherapie: i. d. R. lebenslange Immunsuppression nach Transplantation, meist als Kombinationstherapie mit Ciclosporin od. Tacrolimus, Prednisolon, Mycophenolatmofetil, Sirolimus od. Azathioprin; **4.** Langzeittherapie: bei stabiler Transplantatfunktion auf 1 od. 2 Immunsuppressiva* reduzierte Rejektionsprophylaxe. Vgl. Graft-versus-Host-Reaktion.

Abstrich: (engl.) *smear*; Entnahme von Untersuchungsmaterial von Haut- u. Schleimhautoberflächen od. Wunden zur mikrobiol. od. zytol. Diagnostik; vgl. Zytodiagnostik.

Abszess (lat. *abscessus* Eitergeschwür) *m*: (engl.) *abscess*; Ansammlung von Eiter* in einem nicht vorgebildeten, sondern durch Gewebebeanschmel-



Abszess: unscharf begrenzte, stark entzündliche Schwellung u. Rötung über rechtem Rippenbogen [103]

zung (Verflüssigung einer Nekrose*) entstandenen abgeschlossenen Gewebeshohlraum; i. d. R. innerhalb von 4 Wo. oft von bindegewebiger Abszessmembran umgeben; **Urs.:** vorwiegend Weichteilentzündung von Haut u. Unterhaut, Durchwanderung von Eitererregern durch Hohlräume od. bei Perforation, postoperativ, postentzündl., posttraumat.; **Err.:** meist Staphylo-* od. Streptococcus*, Escherichia* coli; häufig Mischinfektion; **Lok.:** meist nahe der Körperoberfläche (s. Abb.), seltener intrakorporal; **Sympt.:** typ. Entzündungszeichen, Fluktuation, pulssynchroner Klopfschmerz, ggf. spontane Perforation u. Eiterentleerung; **Ther.:** ovale Exzision, Entfernung der Abszessmembran, Antiseptika, Wundspülung, ggf. Inzision mit Gegeninzision u. Drainage*; **DD:** tuberkulöser, sog. kalter A. (ohne Rötung u. lokale Überwärmung), infizierte Zyste, erweichender Tumor; im klin. Sprachgebrauch werden häufig auch abgekapselte Empyeme* als A. (z. B. subphrenischer Abszess*, Douglas*-Abszess) bezeichnet. Vgl. Senkungsabszess; Empyem; Phlegmone.

Abszess, intrahepatischer *m*: Leberabszess*.

Abszess, intra|peritonealer (lat. *abscessus* Eitergeschwür) *m*: intraperitoneal gelegener intraabdominaler Abszess*; Bildung der Abszessmembran durch Peritoneum, Nachbarorgane u. Omentum majus; **Urs.:** komplikative bakt. Kontamination in umschriebenem Bereich der Bauchhöhle, meist durch Anaerobier, Enterobakterien, Bacteroides, in Abhängigkeit von Grunderkrankung (z. B. Appendizitis, Cholezystitis, Divertikulitis), vorgegangener operat. Intervention (z. B. Appendektomie, Cholezystektomie), Lebensalter u. Komorbidität des Pat.; **Lok.:** subphrenisch (s. Abszess, subphrenischer), subhepatisch (s. Abszess, subhepatischer), im Douglas*-Raum (s. Douglas-Abszess), perityphlitisch (s. Abszess, perityphlitischer), retrozökal, zw. Darmschlingen (entspr. anatom. Recessus u. präformierten peritonealen Umschlagfalten); **Klin.:** (abhängig von Ausdehnung, Urs. u. Lok.) AZ-Verschlechterung, Fieber, abdominaler Schmerz, Ileus-Sympt.; **Kompl.:** Penetration od. Perforation mit diffuser Peritonitis, Sepsis*, Arrosionsblutung; **Diagn.:** Anamnese u. körperl. Untersuchung (lokalisierter od. diffuser abdominaler Druckschmerz, lokalisiert tastbare abdominale Resistenz, Abwehrspannung bei bauchwandnahem i. A.); labordiagn. v. a. Entzündungsparameter (Leukozytose, CRP); Nachweis (u. Verlaufsbeurtei-

lung) durch abdominale Ultraschalldiagnostik, CT; **Ther.:** Antibiotika i.v., transkutane sonograph. u./od. CT-kontrollierte Punktion u. Drainage-Einlage zur Drainage*; ggf. chir. Revision einschließl. chir. Drainage.

Ab|sz|ess, para|nephritischer *m:* (engl.) *paranephritic abscess*; Eiteransammlung in der Nierenfettkapsel; vgl. Paranephritis.

Ab|sz|ess, peri|anal *m:* (engl.) *perianal abscess*; auch Perianalabszess, periproktitischer Abszess; durch eitrig Infektion der Proktodealdrüsen* verursachter Abszess* im Analbereich; **Sympt.:** Schmerzen, fluktuierende Vorwölbung, Fieber; **Kompl.:** bei chron. Verlauf Ausbreitung in Verschiebeschichten des perianalen Raums u. Ausbildung einer Anal-fistel*; **Diagn.:** Anamnese u. körperl. Untersuchung einschließl. Inkontinenzdiagnostik; u.U. apparativ (z.B. Endosonographie, CT od. MRT zur Lok.); **Ther.:** ovale Exzision (evtl. mit Gegeninzision u. Drainage), ggf. Fistelspaltung; tägl. Wunddusche u. Verbandwechsel. Vgl. Kryptitis; Symptomenkomplex, analer.

Ab|sz|ess, peri|nephritischer *m:* (engl.) *perinephritic abscess*; Abszess zwischen Niere u. Nierenkapsel; vgl. Paranephritis; Perinephritis.

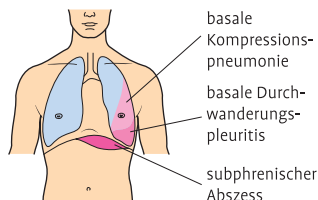
Ab|sz|ess, peri|typhlitischer *m:* (engl.) *perityphlitic abscess*; intraabdominaler Abszess* im Bereich des Caecums; **Vork.:** meist bei gedeckt perforierter Appendizitis*; **Ther.:** Abszessausräumung, Appendektomie.

Ab|sz|ess, pulmonaler *m:* s. Lungenabszess.

Ab|sz|ess, retro|mammärer *m:* (engl.) *retromammary abscess*; hinter der Brustdrüse zwischen den Blättern der Fascia superficialis u. Fascia profunda lokalisierter Abszess*; s. Mastitis (Abb. dort). Vgl. Bardenheuer-Bogenschmitt.

Ab|sz|ess, sub|hepatischer *m:* (engl.) *subhepatic abscess*; unterhalb der Leber lokalisierter Abszess*; **Urs.:** meist iatrogen bedingt, z.B. nach Cholezystektomie* aufgrund komplizierter Cholezystitis* (z.B. mit Gallenblasenperforation, -empyem u. Peritonitis) als infiziertes Biliom od. nach Appendektomie*; Perforation bei akuter Cholezystitis*, Appendizitis (subhepatisch, retrozäkal); komplizierter Leberabszess (z.B. Amöbenabszess); Perforation eines Hohlorgans (Ulkusperforation*, Karzinom); infiziertes Hämatom u. a.; **Klin., Diagn., Ther.:** s. Abszess, intraperitonealer.

Ab|sz|ess, sub|phrenischer *m:* (engl.) *subphrenic abscess*; unterhalb des Zwerchfells lokalisierter Abszess*; **Lok.:** links häufiger als rechts auftretend; zwischen li. Leberlappen bzw. Magenfundus, li. Colonflexur od. Milz u. Zwerchfell; **Urs.:** iatrogen nach vorhergehendem chir. Eingriff im Bauch-



Abszess, subphrenischer: typische Komplikationen

raum (z.B. Splenektomie, Cholezystektomie, Appendektomie, i.R. der Adipositaschirurgie), Hohlorganperforation (z.B. Ulcus duodeni, Meckel-Divertikel, Cholezystitis, subhepat.-subphren. Appendizitis), lymphogene od. hämatogene Streuung von Bakt.; **Klin.:** Fieber, Leukozytose, atemabhängige Schmerzen, Schulterschmerz; **Kompl.:** (Durchwanderungs-)Pleuritis* mit Pleuraerguss u. konsekutiver Kompressionspneumonie, Pleuraempyem, Sepsis (s. Abb.); **Diagn.:** Ultraschalldiagnostik, CT, röntg. subdiaphragmal freie Luft; **Ther.:** s. Abszess, intraperitonealer.

Abt-Letterer-Siwe-Krankheit: s. Letterer-Siwe-Krankheit.

Abtötungszeit: (engl.) *death time*; bei der Sterilisation* Zeit vom Erreichen der Solltemperatur im Kern des Sterilisierguts bis zur Abtötung der Mikroorganismen; vgl. Sterilisationskinetik.

Abtreibung: s. Schwangerschaftsabbruch.

Ab|ulie (gr. βουλή Wille) *f:* (engl.) *abulia*; Willenlosigkeit; (psychiatr.) reduzierte Entschluss- u. häufig auch Handlungsfähigkeit bei vermindertem Willen u. Antriebslosigkeit; **Vork.:** bei Depression, Schizophrenie, org. Hirnschaden, Frontallhirnsyndrom.

Abundanz (lat. abundare überströmen) *f:* (engl.) *abundance*; (ökolog.) Anzahl der Organismen einer Art od. absolute Zahl an Individuen pro Flächen- od. Raumeinheit (Populationsdichte); zur mikrobiol. Abschätzung der Wirkung von Antibiotika.

Ab|usus (lat.) *m:* s. Missbrauch; Substanzgebrauch, schädlicher.

Abutment (engl. abutment Stützpfiler) (zahn-med.) über die Schleimhaut ragender Aufbau auf einem im Knochen integrierten dentalen Implantat* (s. Abb.) zur Befestigung von Suprastrukturen (z.B. Krone*) durch Schrauben od. Zementieren.



Abutment [40]

Abwehr|mechanismus *m:* 1. (engl.) *ego-defence mechanism*; (psychoanalyt.) Bez. für im Lauf der Persönlichkeitsentwicklung gelernte u. im späteren Leben habituell eingesetzte Meth. zum Schutz vor Impulsen, Gefühlen u. Erfahrungen, die mit dem Bild von sich u. der Welt nicht übereinstimmen, u. zur Stabilisierung des intrapsych. Gleichgewichts; im Gegensatz zu Coping* gegen vor- od. unbewusste Konflikte, Ängste u. Phantasien gerichtet u. (weitgehend) unbewusst; **Formen:** z.B. Agieren*, Identifikation*, Konversion*, Projektion*, Rationalisierung*, Reaktion*, Regression*, Spaltung*, Sublimierung*, Verdrängung*, Ver-

A

teugnung*; 2. (engl.) *defence mechanism*; (immun.) s. Immunantwort.

Abwehr|phase|reflexe *m pl.* (engl.) *defence phase reflexes*; polysynaptische Reflexe* zum Schutz des Individuums; z. B. Fluchtreflex*.

Abwehr|spannung: (engl.) *muscular defense*; syn. Bauchdeckenspannung; franz. *défense musculaire*; Leitsymptom bei Akutem* Abdomen; reflektor. fortschreitende u. auch dauerhafte, zunächst lokal auf den Ort der Erkr. beschränkte, später auch generalisierte ständige Kontraktion der Bauchdeckenmuskulatur; palpator. brettharte Bauchdecke bzw. gummiartig bei retroperitonealer Urs. des Akuten Abdomens (vgl. Pankreatitis, akute); **Pathophysiolog.:** peritoneale Reizung bewirkt Erregung der afferenten somatosensiblen Fasern u. als Reizantwort des Reflexbogens Erregung der efferenten motor. Fasern. Vgl. Peritonitis; Peritonismus.

a. c.: (Rezept) ante cibum (cibus), vor dem Essen.

Ac: chem. Symbol für Actinium*.

Ac.: Abk. für Acidum (Säure).

A|caerulo|plasmin|ämie (lat. *caeruleus* bläulich) *f.* (engl.) *ceruloplasmin deficiency*; seltene autosomal-rezessiv erbl. Erkr. des Eisenstoffwechsels mit vermehrter Eisenablagerung in Gehirn u. Viszeralorganen (v. a. Leber, Pankreas) inf. eines defekten Eisentransports aus dem Monozyten-Makrophagen-System; **Ätiolog.:** Mutation im Caeruloplasmin-Gen (Genlocus 3q23–24) u. Fehlen der Ferroxidaseaktivität des Caeruloplasmins*; **Klin.:** Demenz, Dystonie, Diabetes mellitus, Retinadegeneration im Erwachsenenalter; **Diagn.:** im Serum Fehlen bzw. niedrige Konz. (heterozygote Träger) von Caeruloplasmin, fehlende Ferroxidase-Aktivität, Konz. von Kupfer u. Eisen vermindert, Konz. von Ferritin erhöht; im MRT Nachweis metall. Ablagerungen; **Ther.:** Chelatbildner*, z. B. Deferasirox*; **DD:** Erniedrigung der Caeruloplasminspiegel bei Wilson*-Krankheit. Vgl. Hämochromatose; Menkes-Syndrom.

ACAID: Abk. für (engl.) *anterior chamber associated immune-deviation*; Immuntoleranz* der Vorderkammer des Auges zur Unterdrückung von das Sehen bedrohende Immunreaktionen; das Immunprivileg ist auch im Glaskörper- u. subretinalen Raum nachweisbar; u. a. Ursache der guten Prognose der Keratoplastik*.

Acamprosat (INN) *n.* (engl.) *acamprosat*; NMDA-Rezeptor-Antagonist, der durch Blockade der NMDA-Rezeptoren u. agonist. Effekte an GABAergen Neuronen neuronale Erregbarkeit vermindert; **Ind.:** pharmak. Unterstützung u. Aufrechterhaltung der Abstinenz bei Alkoholabhängigkeit* in Verbindung mit psychosozialen u./od. psychotherap. Maßnahmen; **Kontraind.:** Nieren- u. Leberinsuffizienz (Child-Pugh C), Schwangerschaft u. Stillzeit, Alter <18 od. >65 Jahre; **UAW:** u. a. Diarrhö, Pruritus, Libidoveränderungen.

Acanthamoeba *f.* (engl.) *Acanthamoeba*; Gattung frei lebender Amöben* mit fakultativ humanpathogenen Arten; Err. der Amöben*-Meningoenzephalitis u. der Amöbenkeratitis; beherbergen Bakt. der Gattung Legionella, vegetative Form mit spitz auslaufenden Pseudopodien*; einkernige Zysten als Dauerform.

Acantho|cephala *n pl.* (engl.) *thorny-headed worms*; Kratzwürmer; zu den Nemathelminthes* gehörende Endoparasiten (systemat. Stellung umstritten, z. T. auch als eigener Tierstamm angesehen); darmlos (vgl. Cestodes) mit hakenbewehrtem, retraktilem Rüssel zur Verankerung in der Darmwand des Wirts; **Gattungen:** Moniliformis, Macracanthorhynchus; **Verbreitung:** Macracanthorhynchus hirudinaceus (Riesenkratzer, bis 60 cm lang) ist kosmopolit. Darmparasit vorwiegend bei Schweinen (sehr selten bei Menschen); kann Darmperforation u. Aszites* verursachen.

Acanthosis *f.* s. Akanthose.

Acarbose (INN) *f.* (engl.) *acarbose*; als orales Antidiabetikum* wirkendes Pseudotetrasaccharid, das Alphaglukosidasen hemmt (Alphaglukosidase-Inhibitor), wodurch es zu verzögerter Verdauung von Kohlenhydraten (bes. Glukose) u. dadurch Verminderung des postprandialen Blutzuckeranstiegs kommt; **Ind.:** ergänzende Ther. zu Lebensstiländerung durch Ernährungsschulung u. körperl. Aktivität; bei Diabetes* mellitus; **Kontraind.:** chron. Darmerkrankung mit erheblicher Resorptions- u. Verdauungsstörungen sowie Erkr., die sich durch vermehrte Gasbildung im Darm verschlechtern können; Schwangerschaft u. Stillzeit; **UAW:** gastrointestinale Störungen.

A|cardius *m.* (engl.) *acardius*; nicht lebensfähiger Zwilling ohne eigenes Herz; häufig assoziiert mit weiteren frühembryonalen Störungen (z. B. VATER*-Assoziation, Sirenomelie*, Holoprosenzephalie*); **Häufigkeit:** ca. 1% aller einieigen Zwillinge; 1:35 000 Geburten; **Formen:** 1. Holoacardius: vollständiges Fehlen des Herzens; 2. Hemiacardius: teilweises Fehlen des Herzens.

Acarex-Test *m.* (engl.) *Acarex test*; Nachw. von Milbenantigenen im Hausstaub od. in anderen Materialien durch Enzym*-Immunoassay; vgl. Milben.

Acariasis (gr. *ἀκαρι* Milbe) *f.* (engl.) *acarasis*; durch Milben* hervorgerufene Hauterkrankung; s. Scabies; Trombidiose; Gamasidiose.

Acarida *m pl.* (engl.) *acarids*; Milben*; Ordnung der Spinnentiere (Arachnida); vgl. Arthropoden; Zecken.

Acarus sĭro *m.* syn. *Sarcoptes scabiei*; Krätzmilbe; s. Milben.

Acc-: s. a. Akz-.

ac|c|elerans (lat.): (engl.) *accelerating*; beschleunigend.

Acceptable Daily Intake (engl. akzeptable tägliche Aufnahme); s. ADI.

ac|c|essorius (lat.): (engl.) *accessory*; hinzutretend, akzessorisch; z. B. Nervus* accessorius.

Ac|cretio pericardii (lat. *accretio* Anwachsen) *f.* (engl.) *pericardial accretion*; lokale Verwachsung (sog. Perikardschwiele) des parietalen Blattes des Perikards* mit der Pleura im Bereich von Mediastinum, Sternum, Zwerchfell od. li. Lunge als Folge einer schweren Perikarditis*; häufig in Komb. mit Concretio* pericardii; ohne Concretio pericardii häufig asymptomatisch; **Klin.:** negativer Herzspitzenstoß* mit systol. Einziehung der Interkostalräume in der Herzspitzenregion (Jaccoud-Zeichen) bei Beteiligung des apikalen Perikards; oft protodiastol. Herzgeräusch*; Pulsus* paradoxus inf. kardialer Restriktion mit inspirator. Verlagerung